

2022 年真菌形态学室间质评小结

一、结果统计

2022 年重庆市真菌形态学室间质评活动共 62 家实验室参加，62 家实验室按时回报了结果。本次共 5 个标本，每个标本 20 分，总分值 100 分。

标本号	真菌名	得分	符合实验室数	符合率%
202221	黑曲霉复合群	20	58	93.5
	其他	0	4	1.6
202222	宛氏拟青霉/拟青霉菌属	20	57	92.0
	其他	0	5	8.0
202223	烟曲霉复合群	20	61	98.4
	其他	0	1	1.6
202224	短帚霉/帚霉属	20	59	95.8
	其他	0	3	4.2
202225	红色毛癣菌	20	59	95.2
	其他	0	3	1.6

二、结果分析

202221 号图片资料为黑曲霉复合群，有 3 家实验室判读为曲霉属其它种。黑曲霉 SDA 上菌落初为白色，然后变黑，或先呈现黄色继而变黑（见图 1）。分生孢子梗长，光滑，双层小梗，梗基长满顶囊，棕黑色、粗糙球形分生孢子（见图 2）。

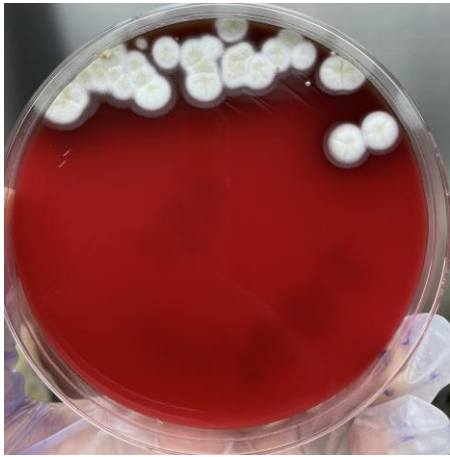


图 1 血平板培养 3d



图 2 乳酸酚棉兰染色

202222 为宛氏拟青霉，有 3 家实验室判读为青霉。两者菌落颜色不同，宛氏拟青霉呈黄色，青霉为蓝绿或灰绿色（见图 3）。镜下均可见帚状枝，但拟青霉镜下瓶梗有细长的管状体结构（见图 4）。宛氏拟青霉广泛存在自然界，机会致病菌，可引起角膜炎。

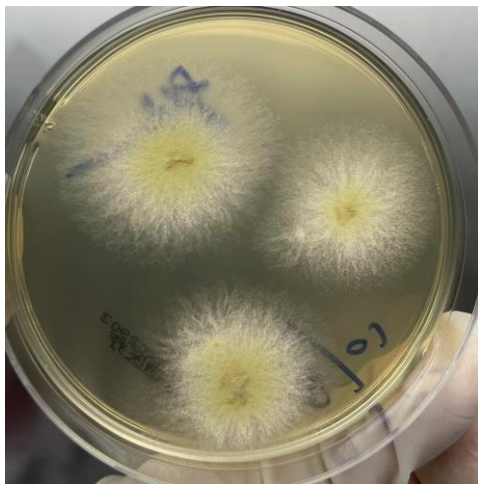


图 3 SDA 培养 2d

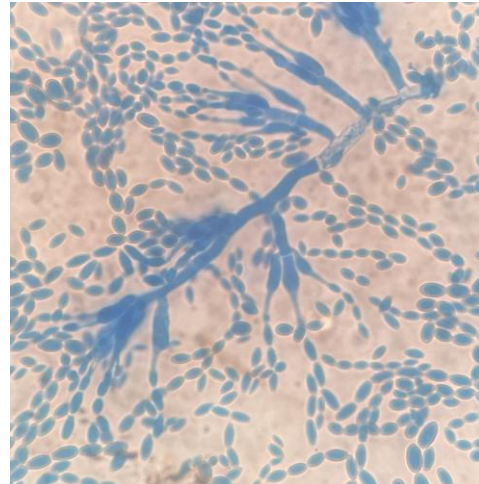


图 4 乳酸酚棉兰染色

202223 为烟曲霉复合群，典型的烟绿色菌落，镜下烧瓶状顶囊，光滑排列整齐的
单层瓶梗（见图 5）。临床标本直接 KOH 湿片可见典型鹿角样菌丝（见图 6）。

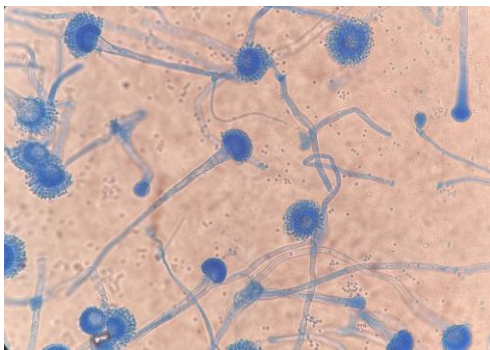


图 5 乳酸酚棉兰染色

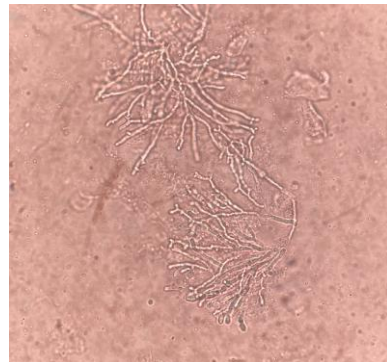


图 6 KOH 湿片

202224 为短帚霉，菌落生长速度中等，菌落多呈浅黄棕色（见图 7）。典型结构为环痕产孢，环痕梗呈柱形略膨胀，孢子球形梨形，粗糙（见图 8）。有 3 家实验室报告为曲霉属。



图 7 SDA 培养 10d

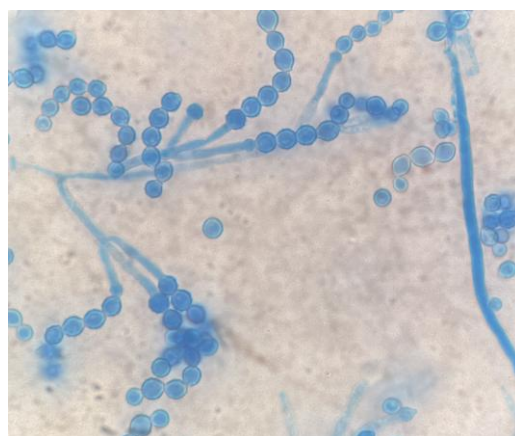


图 8 乳酸酚棉兰染色

202225 红色毛癣菌，菌落绒毛状，表面白色，背面酒红色或暗红色（见图 9）。镜下小分生孢子多见，梨形，沿菌丝孤立或成簇（见图 10）；大分生孢子罕见。红色毛癣菌是我国最常见皮肤癣菌。

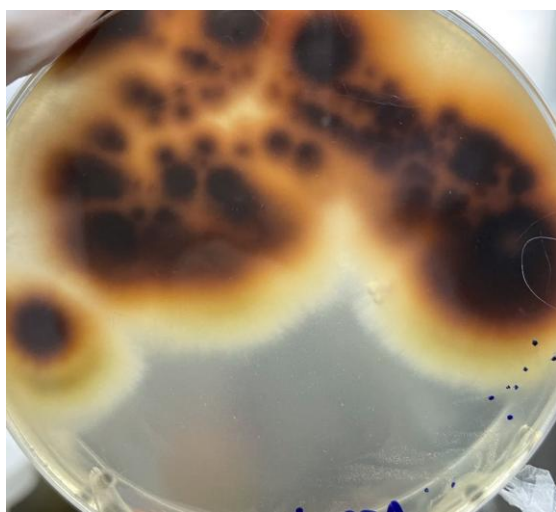


图 9 SDA 培养 10d



图 10 乳酸酚棉兰染色

重庆市临床检验中心

2022 年 11 月

